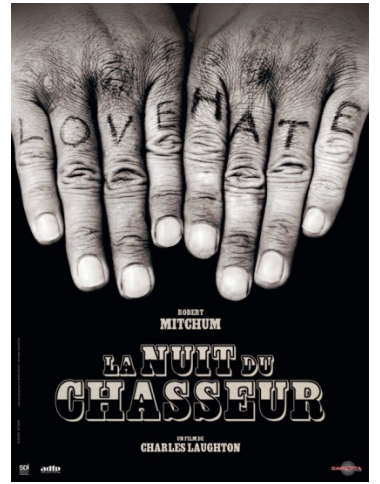


LA NUIT DU CHASSEUR



Le célèbre et classiquement culte chef d'œuvre de Charles Laughton (1955) est diffusé jusqu'à mi-janvier dans le salle du cinéma Arcé d'Albi.

L'intrigue :

C'est la Grande Dépression. Durant le braquage d'une banque, Ben Harper tue deux personnes et dérobe 10000\$. Avant d'être arrêté, il fait promettre à son fils John de ne jamais révéler la cachette de l'argent volé, qui se trouve dans le ventre de la poupée que sa petite sœur Pearl amène partout avec elle, même à leur mère Willa. Le procès de Ben arrive et la sentence tombe : la peine de mort. Avant son exécution, Ben Harper est dans une cellule avec le meurtrier Harry Powell (seulement arrêté ici pour le vol d'une voiture). Durant tout le séjour de Ben en prison Harry essaie par tous les moyens de le faire parler pour découvrir l'endroit où est caché l'argent volé. Après l'exécution de Ben et à sa sortie, Harry décide de retrouver la femme du défunt Ben pensant qu'elle connaît la cachette de l'argent. Il se fait alors passer pour un homme d'église et un prêcheur. Poussée par sa détestable patronne Mrs Spoon, Willa se marie avec Harry. Très vite, Harry comprend que John sait où l'argent est caché. Après le meurtre de Willa qui lui était inutile, Harry peut donc harceler les enfants et les forcer à révéler la cachette sauf qu'ils (John et Pearl) arrivent à lui échapper.

Les deux enfants réussissent à s'enfuir par la rivière qui les mènera jusqu'à Miss Cooper, une femme vieillissante mais généreuse qui les défendra envers et contre tout.

Un film simple mais pas simpliste

Avec ses allures de contes et de cauchemars pour enfants, la subtilité de ce film est justement de ne pas s'y méprendre car le film est bien plus compliqué qu'il n'y paraît. Sa féerie apparente n'est que la façade d'un monde d'adultes défailants et pour la plupart mauvais. Il prend également des allures de parabole avec des morales opposées dictées par des personnages contraires. Toute la force du film réside en l'opposition et la mise en confrontation de personnages et les éléments qui leur sont associés.



En haut : Miss Cooper racontant une histoire aux enfants.



En bas : Willa attachée à sa voiture au fond du lac.

Avec pour principe le contraste

En effet, la règle de base du film semble résider dans le contraste et l'opposition. On peut immédiatement le remarquer avec ce choix de Charles Laughton de faire ce film en Noir & Blanc accentuant le contraste, mettant en lumière les différences jouant sur les ombres et les zones claires.



A gauche : Powell poussant les enfants dans la cave.

A droite : Miss Cooper guidant les enfants.

Et pour principe l'expression de valeurs

Effectivement, les valeurs et leur portée sont au centre du film. Ces valeurs sont emblématiques et sont les éléments essentiels du film qui tout le long les confronte pour mettre en lumière leur réelle définition ou leur rapport à l'extrême. Ces valeurs se retrouvent souvent sous forme de métaphores ou sont matérialisées.



Miss Cooper discutant avec John.

Un film révélateur de la société de l'époque

Ce film est sorti en 1955 et comme tous les films hollywoodiens de l'époque, il n'a pas échappé au Maccarthysme. Ce film regorge donc de métaphores et de ruses qui font passer des messages interdits à l'écran à l'époque. On y retrouve également des allusions à la réalité historique de l'époque (Chasse aux sorcières).

Ce film possède en fait une double nature : c'est un film réaliste au service d'une réflexion morale dans le cadre privilégié du genre "enfantin", le conte ou la fable.

Ses multiples raisons associées font de ce seul et unique film de Charles Laughton, un film aujourd'hui reconnu comme culte ou classique. Il est en effet placé comme le 71ème film sur 500 des « Meilleurs films de tous les temps ».

Ce chef d'œuvre incontournable, adapté du roman de Davis Grubb, aux allures de contes simples mais d'une complexité indéniable vous attend au cinéma Arcé à Albi pour un (re)visionnage que vous ne regretterez pas.